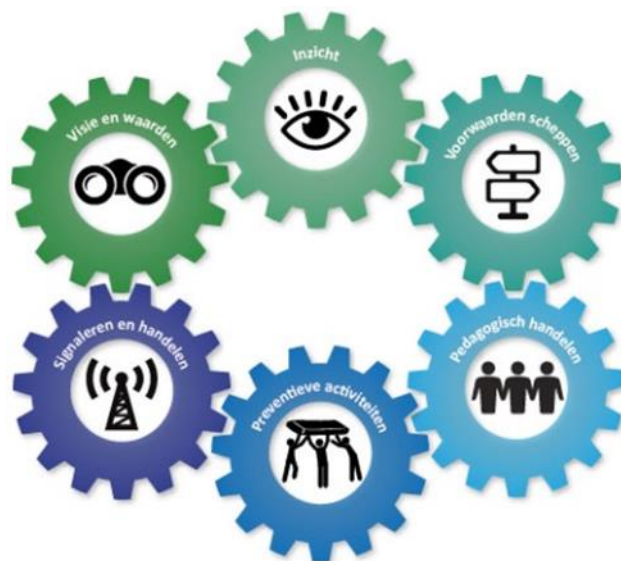


Veiligheidsbeleid Aventurijn



Adres Marathonlaan 13, 1318 ED Almere
Telefoon 036-5491918
e-mail directie.aventurijn@almere-speciaal.nl
website www.aventurijn.almere-speciaal.nl

Inleiding

Per 1 augustus 2015 is binnen de onderwijswetgeving de wet 'Sociale Veiligheid op School' van kracht geworden. Dit houdt in dat alle scholen in primair- en voortgezet (speciaal) onderwijs verplicht zijn zorg te dragen voor en een duidelijk beleid te voeren ten aanzien van de veiligheid op school. De wet erkent dat sociale veiligheid een voorwaarde is voor leren en opgroeien van leerlingen en geeft scholen de plicht om sociale veiligheid structureel in te bedden in het dagelijks handelen.

Het veiligheidsbeleid van Aventurijn is een gezamenlijke verantwoordelijkheid van bevoegd gezag, schoolleiding, personeel en medezeggenschapsraad. Andere betrokkenen bij een veilige school zijn de ouders, de leerlingen, de stagiaires en externe partners.

In het schoolveiligheidsplan is het beleid op het terrein van sociale en fysieke veiligheid beschreven. In het schoolveiligheidsplan van Aventurijn vindt u onder andere duidelijke afspraken over preventieve maatregelen, scholing van medewerkers, schoolregels en sancties bij het overtreeden.

Onder beleid betreffende sociale veiligheid wordt verstaan: beleid tegen agressie, geweld, seksuele intimidatie, pesten en discriminatie. Fysieke veiligheid heeft o.a. betrekking op het schoolgebouw, het schoolplein en de schoolomgeving.

In het veiligheidsplan zijn alle verplichte zaken vastgelegd zodat te allen tijde terug te vinden is wat een gebruikelijke handwijze is van directie, leerkracht en andere betrokkenen. Het doel van het schoolveiligheidsplan is om dit beleidsstuk om te zetten in de praktijk en actief te verankeren in een ieders dagelijks handelen. Het plan zal jaarlijks worden geëvalueerd en eventueel bijgesteld. Op deze wijze ontstaat er een cyclisch proces dat ervoor moet zorgen dat het document eigentijds blijft. Doelen om het schoolveiligheidsplan te optimaliseren, te evalueren en bij te stellen worden uitgezet in de jaarplannen. De belangrijkste afspraken en regels rond sociale en fysieke veiligheid zijn opgenomen in de schoolgids.

Dit document is opgesteld via de richtlijnen en aanbevelingen uit bronnen van de Algemene Onderwijsbond, de Arbowetgeving en Stichting School en Veiligheid.

Inhoudsopgave

1. Visie op sociale en fysieke veiligheid	4
2. Organisatie en coördinatie veiligheid op Aventurijn	5
3. Pedagogisch klimaat en huisregels	7
4. Preventieve activiteiten lesprogramma's in de school gericht op leerlingen, ouders en personeel	9
5. Specifieke onderwerpen	10
6. Externe betrokkenen bij schoolveiligheid.....	11
7. Risico- inventarisatie & Evaluatie.....	12
8. Meten, verbeteren en evalueren schoolveiligheid	12

1. Visie op sociale en fysieke veiligheid

De visie op veiligheid hangt samen met de visie van Aventurijn. De leerlingen zijn pas in staat om te leren en zichzelf te ontwikkelen als ze zich veilig voelen en zichzelf kunnen zijn. Daarvoor is het nodig dat ze zich kwetsbaar kunnen opstellen, dat ze zich gezien en geaccepteerd voelen en dat ze het gevoel hebben erbij te horen.

De leerlingen hebben ruimte nodig om te mogen ontdekken waar grenzen liggen, om fouten te maken, om te leren verantwoordelijkheid te nemen en daarop te worden aangesproken. Voor leerlingen is de school niet alleen de plek waar ze lesstof leren, maar ook de plek waar zij leeftijdsgenoten ontmoeten en waar zij kennismaken met de samenleving en verschillen in normen, waarden en omgangsvormen. Dit doet een beroep op de pedagogische professionaliteit in de school.

Goed kunnen leren en werken kan dus alleen in een sociaal, psychisch en fysiek veilige omgeving. Dit uit zich op Aventurijn op de manier waarop we met elkaar omgaan in en om de school. Maar ook in de toestand van het gebouw, het schoolplein en de omgeving van de school.

Om de veiligheid te kunnen waarborgen ondernemen we zowel preventieve als actieve maatregelen. Het onderhouden en waar mogelijk versterken van de leefbaarheid en veiligheid op school vormt een onderdeel van het dagelijkse handelen van alle personeelsleden op Aventurijn. Hierbij denken we aan:

- het scheppen van een goede werksfeer
- het bevorderen van een prettige omgang
- leerlingen, ouders en personeel serieus nemen
- taken en verantwoordelijkheid met hen delen
- het voorkomen en oplossen van ruzies, pesten en conflicten
- een luisterend oor bieden en helpen
- goede contacten onderhouden met ouders/verzorgers en externen
- effectief handelen bij calamiteiten
- de klas en het gebouw veilig inrichten en goed gebruik ervan stimuleren
- het leren omgaan met onveiligheid
- teamscholing en individuele scholing richting SOVA gerelateerde onderwerpen.

Daarmee ontstaat een positief en veilig schoolklimaat; basis voor kunnen leren en werken op school en op stage.

2. Organisatie en coördinatie veiligheid op Aventurijn

Door structureel en systematisch aandacht te besteden aan een veilige omgeving én veilig gedrag kan beleid voor fysieke veiligheid vrij eenvoudig worden ingebed in het totale kwaliteitsbeleid van de school.

De taken en verantwoordelijkheden zijn verdeeld onder het schoolbestuur, de directie en het team. Binnen het team wordt de sociale veiligheid aangestuurd en bewaakt door de directie. De fysieke veiligheid (ARBO, BHV, gebouw, omgeving etc.) wordt bewaakt door de bovenschoolse preventiemedewerker. De verdeling van taken en verantwoordelijkheden zijn als volgt:

Het bestuur:

- is eindverantwoordelijk voor het veiligheidsbeleid
- scheidt de randvoorwaarden voor uitvoering
- voorziet in een klachtenregeling
- voorziet in een klokkenluidersregeling

De directie:

- is eindverantwoordelijk voor de uitvoering van het veiligheidsbeleid
- besteedt systematisch en periodiek aandacht aan de kwaliteit van het pedagogisch handelen en neemt zo nodig preventieve en/of corrigerende maatregelen ter verbetering daarvan.
- geeft knelpunten aan in de jaarlijkse evaluatie en komt met een plan van aanpak
- is verantwoordelijk voor het adviseren, informeren of raadplegen van de medezeggenschapsraad
- informeert het bestuur
- is eindverantwoordelijk voor het uitvoeren van ARBO-maatregelen en Bedrijfshulpverlening (BHV)
- is verantwoordelijk voor de omgang met media
- onderhoudt contact met de wijkagent
- neemt deel aan de veiligheidsbijeenkomsten van de gemeente

De Commissie van Begeleiding (CvB):

- houdt zicht op de basisbehoeften van de kinderen, namelijk de behoeften aan relaties, autonomie en competentie
- bespreekt hulpvragen gericht op gedrag
- geeft aanbevelingen m.b.t. begeleiding van de individuele leerling en is verantwoordelijk voor het opstellen, monitoren en evalueren van een plan van aanpak n.a.v. de hulpvraag
- is adviserend in een passende interventie inzake ongewenst gedrag

De bovenschoolse preventiemedewerker:

- is verantwoordelijk voor de veiligheid rondom alle fysieke (‘harde’) elementen rond school: het gebouw, ARBO, BHV, schoolplein en schoolomgeving
- is verantwoordelijk voor de ARBO-coördinatie en uitvoer van bijbehorende taken
- is verantwoordelijk voor de BHV-coördinatie en uitvoer van bijbehorende taken
- informeert, adviseert en geeft knelpunten aan bij de directie.
- is belast met de controle, verslaglegging en advisering van de risico-inventarisatie en evaluatie (RI&E) en rapporteert hierover aan de directie
- onderhoudt contact met de wijkagent en de gemeente m.b.t. het schoolgebouw en de schoolomgeving

Het team:

- is belast met de uitvoering van het veiligheidsplan.
- geeft signalen en knelpunten door aan directie.

De medezeggenschapsraad:

- betrokken bij vaststellen van nieuw beleid.
- informeren bij bijzonderheden rondom veiligheid die leerlingen/personeel in zijn algemeenheid aangaan.
- geeft signalen en knelpunten door aan directie.

De contactpersonen

- coördineren pestbeleid
- aanspreekpunt pesten
- aanspreekpunt bij klachten en ongewenst gedrag

3. Pedagogisch klimaat en schoolregels

3.1 Pedagogische schoolafspraken

Aventurijn biedt leerlingen een veilige, rustige, gestructureerde onderwijsomgeving, waarin leerlingen, ouders en personeelsleden zich welkom voelen. Er zijn binnen Aventurijn pedagogische schoolafspraken gemaakt, die gelden voor alle leerlingen, hun ouders/verzorgers en het team van Aventurijn. Deze pedagogische schoolafspraken zijn opgenomen in het beleidsdocument. Pedagogische schoolafspraken worden genoemd in de schoolgids en op de website. In dit document staan de volgende 5 huisregels beschreven:

1. *Wij lopen rustig door de school ;*
2. *Wij zijn zuinig op spullen (van school en leerlingen);*
3. *Wij zijn op tijd in de klas;*
4. *Wij zijn op school om te leren;*
5. *Wij zijn vriendelijk (tegen leerlingen en volwassenen).*

De regels hangen op een centrale plekken in de school en in de klaslokalen. Elke maand staat een regel ("regel van de maand") centraal en wordt dit tijdens de lessen in de klas aandacht aan besteed. In het document pedagogische schoolafspraken staan de schoolregels en afspraken verder uitgewerkt.

3.2 Pedagogisch klimaat

Op Aventurijn is er veel aandacht voor het pedagogisch klimaat. Deze aandacht is cruciaal, niet alleen omdat dit het gevoel van veiligheid en vertrouwen bij de leerlingen vergroot, maar ook omdat deze aandacht in het verlengde ligt van onderwijsdoelen op het gebied van sociale competenties, eigenaarschap en burgerschapsvorming. De Vreedzame school is een schoolklimaat, waarin deze gebieden op natuurlijke wijze wordt ingekleed. Daarbij wordt er gebruikt gemaakt van het programma Beste burgers van De Vreedzame School, dat speciaal voor het VSO is ontwikkeld. Dit programma beschouwt de klas en de school als een leefgemeenschap, waarin leerlingen zich gehoord en gezien voelen, een stem krijgen waarin leerlingen leren om samen beslissingen nemen en conflicten op te lossen.

Met dit programma willen we preventief werken aan een school:

- waar leerlingen een stem hebben
- die oefenplaats is voor volwaardig burgerschap en empowerment
- waar sprake is van minder conflicten en minder ordeverstoringen
- met betere relaties binnen de groep
- met respect en waardering voor verschillen
- waar sociale competentie vergroot wordt
- waar leerlingen zich verantwoordelijk voelen voor het klimaat in de klas, de school, de wijk en de samenleving.

De lessen van Beste Burgers worden minimaal 2 keer in de week aangeboden.

3.2 Preventieve en corrigerende maatregelen

Op Aventurijn worden preventieve en corrigerende maatregelen ingezet. Wanneer een leerling onrustig is en moeite heeft met het reguleren van zijn emoties en/of gedrag kan de leerkracht er voor kiezen de leerling een time-out binnen school te geven door de leerling in een andere groep te plaatsen. De leerling kan onder toezicht op een veilige, prikkelarme plek tot rust komen, om daarna weer deel te kunnen nemen aan het onderwijsproces.

Binnen Aventurijn kan het voorkomen dat er een corrigerende maatregel moet worden ingezet. Een corrigerende maatregel wordt alleen ingezet wanneer een leerling ernstig opstandig en verbaal en/of fysiek agressief gedrag laat zien en hierbij een gevaar vormt voor zichzelf of zijn omgeving. De leerling wordt naar een rustige plek gebracht. Het team van Aventurijn heeft een Agressie Interventie Training (AIT) gevolgd. Er vindt jaarlijks steeds nascholing plaats en staan de afspraken hieromtrent in het beleidstuk AIT beschreven. Incidenten worden gerapporteerd in het leerlingvolgsysteem en in een incidentregistratie formulier en besproken met ouders. Wanneer het gedrag met enige regelmaat voorkomt wordt een hulpvraag ingediend bij de Commissie van Begeleiding.

In schooljaar 2019-2020 is gestart met Swissuite; een goed, duidelijk en werkbaar incidenten registratiesysteem om gerichte interventies ter voorkoming van incidenten in te zetten. Bij veelvuldig voorkomen van incidenten waarbij het niet lukt het gedrag van de leerling te keren kan er door de directie worden gekozen voor een time-out (schorsing)thuis. Hier is het protocol grensoverschrijdend gedrag voor opgesteld.

3.3 Signaleren en effectief handelen bij signalen grensoverschrijdend gedrag en incidenten door leerlingen, ouders en personeel

Grensoverschrijdend gedrag vindt vaak plaats buiten het zicht van de leerkracht. Grensoverschrijdend gedrag is sterke verbale en/of fysieke agressie, waaronder pesten, discriminatie en intimidatie. Onder agressie wordt iedere vorm van gedrag verstaan, waarbij de mensen binnen de school en/of de organisatie worden bedreigd of lastig gevallen. Bij grensoverschrijdend gedrag is er altijd sprake van fysieke, mentale en/of materiële schade. Op Aventurijn accepteren wij geen grensoverschrijdend gedrag.

Het ondersteuningsplan van Aventurijn inclusief het pedagogisch beleid, is de basis van het pedagogisch handelen en ligt ten grondslag aan het huidige protocol. Het protocol behelst een aantal fasen, waarin bepaalde stappen ondernomen dienen te worden. Tijdens de fasen van dit protocol, dient bij iedere stap het ondersteuningsplan, het pedagogisch beleid en de onderwijsbehoeften van de betreffende leerling te worden meegenomen en eventueel bijgesteld, door de leerkracht in samenwerking met de gedragswetenschapper.

Er is op Aventurijn een protocol grensoverschrijdend gedrag, waarin de stappen en consequenties beschreven staan.

3.4 Schorsing en verwijderingsprocedure

Bij ernstige misdragingen van de leerling (ter beoordeling door directie) kan een leerling geschorst worden. Onder ernstige misdragingen wordt gedrag verstaan dat gevaar oplevert voor zichzelf, medeleerlingen en/of personeel. Alle informatie staat beschreven in het protocol 'Schorsen en verwijderen'.

Bij verbaal of fysiek grensoverschrijdend gedrag van ouders binnen de school of schoolse omgeving, zal de ouder gevraagd worden de school te verlaten. In extreme gevallen kan de directie van Aventurijn ouders toegang tot de school ontzeggen.

4. Preventieve activiteiten lesprogramma's in de school gericht op leerlingen, ouders en personeel

Op Aventurijn worden er activiteiten, programma's en voorlichting gegeven gericht op veilig gedrag en het voorkomen van onveilig gedrag. Hierdoor wordt de sociale veiligheid op school en daarbuiten versterkt en wordt de weerbaarheid tegen onveilige situaties vergroot.

Beste Burgers van De Vreedzame School

Twee keer in de week wordt er in de verschillende groepen aandacht besteedt aan het geven van lessen omtrent sociale vaardigheden. De lessenserie van het programma Beste Burgers wordt als uitgangspunt gebruikt.

De lessenserie bestaat uit de volgende blokken:

- We horen bij elkaar – groepsvorming
- We lossen ruzies zelf op – conflicthantering
- We zijn aardig voor elkaar – gevoelens
- We zijn allemaal anders – diversiteit

Resevo (relationele en seksuele vorming)

De belangrijkste doelstelling van relationele en seksuele vorming is leerlingen ondersteunen bij een gezonde seksuele ontwikkeling en hen leren seksueel verantwoorde keuzes te maken. De resevo-les wordt één keer in de week aangeboden. De leerlingen krijgen hierdoor betrouwbare informatie, durven eerder vragen te stellen over seksualiteit, ontwikkelen normen en waarden, worden weerbaarder en leren respectvol met elkaar om te gaan. De afspraken hieromtrent staan in het beleidsplan Resevo beschreven.

Pestprotocol

Er is aandacht voor pestgedrag binnen de school. In het pestbeleid zijn er richtlijnen beschreven over hoe geprobeerd wordt pesten te voorkomen, te signaleren en hoe te handelen wanneer het pestgedrag geconstateerd wordt. Op deze manier wil Aventurijn een helder beeld neerzetten van het beleid dat binnen de school gevoerd wordt ten aanzien van pesten, waar alle betrokkenen op terug kunnen vallen. Het pestbeleid is tevens onderdeel van het veiligheidsbeleid binnen de school. Aangezien het protocol regelmatig geëvalueerd zal worden zal de handelingswijze rondom pestgedrag zich nog verder ontwikkelen.

Kluiscontrole

Minimaal 2 keer per schooljaar vindt er op Aventurijn een kluiscontrole plaats. De wijkagent is ter assistentie bij de kluiscontrole aanwezig. Deze controles worden altijd uitgevoerd in aanwezigheid van twee personeelsleden onder de verantwoordelijkheid van de directie.

Voorlichting

De leerlingen van Aventurijn krijgen gastlessen omtrent diverse onderwerpen zoals voorlichting over gebruik van drugs, gebruik sociale media, pesten enzovoort. Er worden daarnaast ook voorlichting avonden voor ouders/verzorgers georganiseerd.

5. Specifieke onderwerpen

Interne vertrouwenspersonen

Aventurijn heeft uitgebreide klachtenprocedures. Als er op school iets gebeurt wat ongewenst of onplezierig is, is de leerkracht voor ouders de eerste aanspreekpunt. Daarnaast is het ook mogelijk om dit bij het MT of betrokken persoon zelf aan te geven. Een goed, veilig klimaat en goede contacten onderling zijn voor de school een voorwaarde voor goed functioneren.

De volgende regelingen zijn van kracht: Klachtenregeling seksuele intimidatie in de school. Klachtenregeling met betrekking tot de school. Zij zijn het aanspreekpunt voor klachten over de schoolsituatie: bijvoorbeeld pesten, intimidatie, roddels, discriminatie, agressie enzovoort. Zij zijn het loket en de wegwijzer bij klachten en verzorgen de eerste opvang bij problemen van leerlingen en ouders. De interne vertrouwenspersoon werkt bij een klachtbehandeling samen met de externe vertrouwenspersoon (GGD). Het is tevens mogelijk rechtstreeks contact op te nemen met GGD Flevoland coördinator ongewenste omgangsvormen.

Protocol vermissing

Hoe te handelen als een leerling is weggelopen is opgenomen in een protocol vermissing.

Medisch handelen

De basisondersteuning en -begeleiding wordt geboden door het klassenteam van de leerling. De klassenassistent kan de benodigde verzorging bieden, zoals ondersteuning bij eten of verschoning. Alle medisch voorbehouden handelingen worden zoveel mogelijk uitgevoerd door verpleegkundigen in dienst van een ketenpartner. Indien inzet van het vereist is, wordt dit eerst besproken in de CVB. Indien een leerling medicatie toegediend moet krijgen op school, wordt deze alleen verstrekt op verzoek en onder verantwoordelijkheid van de ouders. Ouders vullen (eventueel samen met de betrokken arts) het formulier medicatieverstrekking in en geven deze samen met voldoende medicatie af bij de klas. De leerkracht houdt een afvinklijst voor het geven van de medicatie bij. Indien specifieke handelingen bij een incident noodzakelijk zijn, worden deze opgenomen in een individueel noodprotocol. Het medisch handelen staat beschreven in het protocol medisch handelen.

Schoolverzuim

Aventurijn is verplicht verzuimregistratie van de leerlingen bij te houden. Verzuim kan geoorloofd en ongeoorloofd zijn. Verzuim is geoorloofd wanneer de leerling ziek is of er toestemming is in verband met bijzonder verlof. Overige absenties zijn ongeoorloofd. Bij veelvuldig ongeoorloofd verzuim wordt er een melding gemaakt bij de leerplichtambtenaar. Wanneer een leerling zonder duidelijke reden of medische onderbouwing zeer frequent ziek is kan de CVB de jeugdarts van de GGD hierbij betrokken worden. De jeugdarts zal de leerling oproepen voor onderzoek en naar aanleiding daarvan advies uitbrengen aan de CVB.

Meldcode kindermishandeling en huiselijk geweld

Deze meldcode heeft tot doel leerlingen die te maken hebben met een vorm van geweld passende hulp te bieden, zodat er zo snel mogelijk een einde komt aan de bedreigende situatie.

Rouwverwerking

Rondom overlijden van een leerling, collega of directe naaste van een kind, binnen of buiten de school, is het wenselijk om een vaste werkwijze te hanteren. In het "protocol bij het overlijden" en in de map worden er richtlijnen gegeven voor taken, die kunnen worden uitgevoerd.

Afspraken rondom privacy

Aventurijn volgt de afspraken omtrent omgang met privacy gevoelige data zoals opgesteld door Passend Onderwijs Almere, naar aanleiding van de aangescherpte privacywetgeving. De belangrijkste regels voor de omgang met persoonsgegevens in Nederland zijn vastgelegd in de Wet bescherming persoonsgegevens.

Strafbare feiten

Gedrag dat in strijd is met het strafrecht, wordt gezien als grensoverschrijdend gedrag. Op Aventurijn mogen leerlingen, schoolleiding en personeelsleden geen strafbare feiten plegen. Hieronder vallen alle handelingen en gedragingen die – op grond van enige Nederlandse wettelijke bepaling – als misdrijf of overtreding strafbaar zijn gesteld, zoals het in bezit hebben, gebruiken of verkopen van wapens, drugs, alcohol of gestolen goederen, maar ook vernieling, bekladding, brandstichting, vervuiling en intimidatie. Strafbare feiten worden altijd bij de directie gemeld. De directie volgt het stappenplan zoals die beschreven staat in het protocol alcohol, drugs en wapenbezit.

6. Externe betrokkenen bij schoolveiligheid

Bij communicatie met externe betrokkenen wordt de directie altijd geïnformeerd.

Ketenpartners

Aventurijn werkt in pandig intensief samen met verschillende ketenpartners. Deze ketenpartners zijn 's Heeren Loo, Vitree/Triade, Merem – Almere kinderrevalidatie. Al onze ketenpartners worden actief betrokken bij ons pedagogische klimaat en afspraken met betrekking tot sociale veiligheid binnen school. Afspraken worden afgestemd met de ketenpartners en door de verschillende partners uitgezet binnen de organisatie.

Leerlingenvervoer

Ouders zijn in eerste instantie verantwoordelijk voor de communicatie met de vervoerder. Het team van Aventurijn kan signalen opvangen waarbij de veiligheid van leerlingen binnen het leerlingenvervoer in het gedrang is. Zij zullen hierover in eerste instantie afstemmen met ouders en de directie hierover informeren. De gemeente is verantwoordelijk voor de kwaliteit van het leerlingenvervoer. Hieronder vallen ook de veiligheidsaspecten.

Leerplichtambtenaar en inspectie

Indien er sprake is van schorsing, verwijdering of vermindering in schooltijden stemt de directie dit af met de leerplichtambtenaar. Bij schorsing langer dan één dag, verwijdering of vermindering in schooltijden vindt de afstemming met de inspectie van het onderwijs plaats.

Politie

Voor de veiligheid rondom de directe schoolomgeving is er contact met de wijkagent. Indien nodig kan de wijkagent ook voorlichting geven op school.

7. Risico- inventarisatie & Evaluatie

Aventurijn laat elke 5 jaar een Risico-inventarisatie & Evaluatie (RI&E) uitvoeren. De RI&E is een verplichting vanuit de Arbowet (1994). De RI&E is opgedeeld in drie onderwerpen: Arbozorg, Arbothema's en gebouwen en buitenterreinen. Vanuit de RI&E wordt een plan van aanpak opgesteld waarin opgenomen is welke punten er komende periode aandacht verdienen.

ARBO zorg

Aventurijn hecht grote waarde aan een gezond leef- en werkklimaat in en rondom de school. Met betrekking tot het verzuim wordt het verzuimbeleid (stichting breed opgesteld) gevolgd. Aventurijn heeft voor de arbozorg een contract afgesloten bij ArboNed. Binnen dit contract is ook de registratie van het ziekteverzuim en de aanpak bij ziekte opgenomen. Het beleid is er op gericht om uitval van personeel te voorkomen. Bij langdurig uitval stelt de bedrijfsarts een probleemanalyse op. De schoolleiding en het personeelslid stellen vervolgens een plan van aanpak op. Daarnaast bestaat er de mogelijkheid voor overleg met de bedrijfsarts en de personeelsfunctionaris in het Sociaal Medisch Team.

De bovenschoolse preventiemedewerker is tevens ARBO-coördinator. Met betrekking tot vragen rondom ARBO-zaken kan een consult worden aangevraagd.

ARBO thema's

Elke vijf jaar wordt via een extern bedrijf een ARBO-scan uitgevoerd, voor Aventurijn gebaseerd op de Arbomeester primair onderwijs. Hieruit is rapportage voort gekomen met bevindingen en knelpunten met daarbij een plan van aanpak hoe deze op te lossen. Vervolgens worden de verbeterpunten opgenomen in de jaarplansystematiek.

De bovenschoolse preventiemedewerker loopt tweejaarlijks de aandachtspunten uit de RI&E na en benoemt naar bestuur of directie welke verbeterpunten er zijn.

Schoolgebouw en schoolomgeving

Kwaliteitshandhaving gebouw en veiligheid

Schade/ongeval aan het gebouw of op het terrein wordt bij de directie gemeld. Voor de speeltoestellen ligt de verantwoordelijkheid nog bij de Gemeente Almere. Zij houden een logboek bij voor het onderhoud en het melden van eventuele ongevallen met de speeltoestellen.

Via de gemeente lopen gesprekken over verkeersveiligheid rondom school. Op dit moment wordt er samen met de gemeente gekeken naar de parkeervoorzieningen bij de school.

Voor de veiligheid rondom de directe schoolomgeving is er contact met de wijkagent.

BHV plan

De school beschikt over een ontruimingsplan. Het ontruimingsplan voldoet aan de Arbowet. Het ontruimingsplan geeft een beschrijving van de interne organisatie, de locatie, de beschikbare middelen en de actieplannen die zijn opgesteld om in geval van een incident de bestrijding ervan zo snel en efficiënt mogelijk te kunnen starten. In alle lokalen en kantoren is een ontruimingsplattegrond aanwezig. Elk jaar voeren we minstens één ontruimingsoefening uit.

De school beschikt dagelijks over minimaal 4 BHV-ers, waarvan één aangewezen BHV-er als Hoofd BHV-er. EHBO-taken (in geval van nood) zijn tevens bij hen belegd.

8. Meten, verbeteren en evalueren schoolveiligheid

Een veilige omgeving is een voorwaarde voor leerlingen om te kunnen leren en zich te kunnen ontwikkelen. De wet Veiligheid op school verplicht scholen om te zorgen voor de Sociale veiligheid van alle leerlingen, personeel en ouders.

Beleving van de veiligheid (subjectieve veiligheid)

Leerlingen

De subjectieve veiligheid onder de leerlingen wordt jaarlijks gemeten bij het leerling tevredenheidsonderzoek middels 'Q-school' (voorheen De Kwaliteitsvragenlijst (V)SO+). Dit betreft een vragenlijst speciaal ontwikkeld voor het Speciaal Onderwijs waarbij specifieke afnamemogelijkheden voor de ZML-populatie. Hiermee kan voor het overgrote deel van de leerling populatie de leerling tevredenheid in kaart worden gebracht. Naar aanleiding van het analyserapport kunnen aanbevelingen worden gedaan aan schoolleiding en bestuur om het Sociale veiligheidsgevoel onder de leerlingen verder te verbeteren. Doelen hierop worden weggezet in het schoolplan en schooljaarplannen. Tevens wordt hiermee voldaan aan de monitoringsverplichting voor de onderwijsinspectie.

Personeel en ouders

Tweejaarlijks wordt een tevredenheidsonderzoek uitgezet onder personeel en ouders. In dit tevredenheidsonderzoek zit de beleving van de Sociale veiligheid ook opgenomen. Naar aanleiding van het analyserapport kunnen aanbevelingen worden gedaan aan schoolleiding en bestuur om het Sociale veiligheidsgevoel onder de ouders en personeel verder te verbeteren.

Evalueren en verbeteren van de schoolveiligheid

We meten de veiligheidsbeleving om ervan te leren en de uitkomsten te benutten voor versterking van de sociale veiligheid op school. Na het afnemen van het tevredenheidsonderzoek volgt een analyse, welke wordt verwerkt in een verslag. De uitkomsten worden besproken in het team en in de MR, waarna conclusies en aanbevelingen worden vastgesteld en acties worden uitgezet middels de jaarplansystematiek. De afname van het leerling tevredenheidsonderzoek geeft tevens mooie aanleiding om het met de leerlingen te hebben over sociale veiligheid en het thema 'pesten'.

Periode evaluatie

De leerling tevredenheid wordt jaarlijks in kaart gebracht. Hier volgen jaarlijks aandachtspunten uit die worden opgenomen in het jaarplan van het opvolgende schooljaar.

